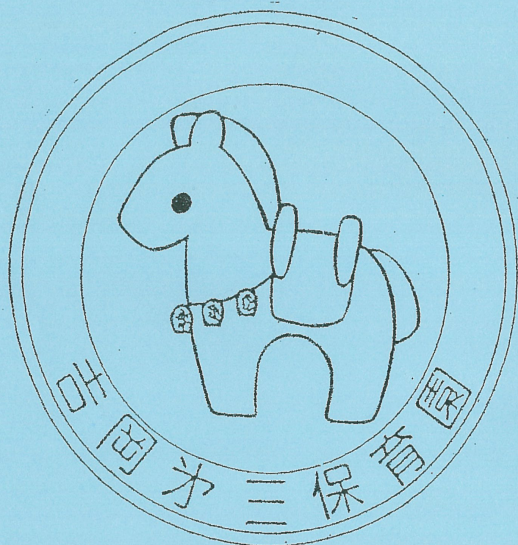


《こあら組》

令和2年度

# 入園のしおり



社会福祉法人 吉岡会  
吉岡町第三保育園

〒370-3602 北群馬郡吉岡町大久保3541-1

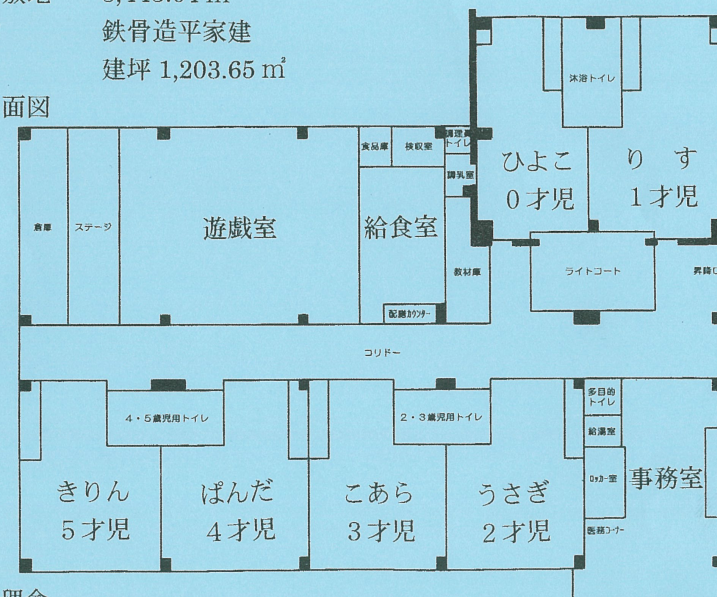
Tel 0279-54-1121

Fax 0279-54-3093

園長 河合乗信

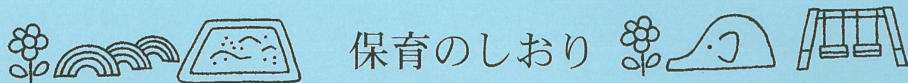
## 保育園の概要

- 1、 施設の名称 社会福祉法人 吉岡会 吉岡町第三保育園
- 2、 所在地 ㊚370-3602  
北群馬郡吉岡町大久保 3541~1  
㊚0279-54-1121 Fax0279-54-3093
- 3、 認可年月日 昭和 54 年 4 月 1 日
- 4、 園 長 河合 乗信
- 5、 職員構成 園長 1、主任保育士 1、保育士 23 (代替職員含む)  
栄養士 1、調理士 3 計 29 名
- 6、 定 員 140 名
- 7、 施設の敷地 3,443.04 m<sup>2</sup>
- 8、 建 物 鉄骨造平家建  
建坪 1,203.65 m<sup>2</sup>
- 9、 園舎平面図



- 10、 保育理念  
\* こども一人ひとりを大切にし、保護者からも信頼され、地域に根ざした保育園を目指す
- 11、 保育方針  
\* さまざまな体験を通して、豊かな人間性をもった子供を育成する
- 12、 保育目標  
\* 健康な子供 \* 素直な子供  
\* ねばり強い子供 \* 思いやりのある子供





## 保育のしおり

皆様の大切なお子様を社会福祉法人・吉岡町第三保育園でお預かりすることになりました。次の点にご留意のうえ通園させて下さいませようお願い申し上げます。

### 1、保育時間について

国の機構改革により保育園児の就園について認定保育時間が『標準時間』と『短時間』という2つの制度に分けられました。

- 1、認定保育時間が『標準時間』の方は、平日は、7:00~19:00 まで  
土曜日は、7:30~16:30 まで利用できます。尚、土曜保育については、家庭で都合のつく場合、家庭保育にご協力下さい。  
一斉保育時間は9:00~16:00 です。
- 2、延長保育は、18時00分から19時00分までおこなっています。お迎えが16時30分を過ぎる方は、申請書にて申し込んで下さい。(申請書は、園にあります。)18時を過ぎる方は、おやつを用意して下さい。18時を過ぎる方は、別途料金が必要となります。  
(1回300円、月契約の方は、3000円)
- 3、認定保育時間が『短時間』の方は、平日及び土曜日は、8:15~16:15 まで利用できます。一斉保育時間は9:00 から16:00 です。  
8時15分以前及び16時15分を過ぎての保育希望の場合は延長保育扱いとなり別途料金が必要となります。  
(1回300円)
- 4、保育料無償化に伴い、3才以上児で土曜日を利用したい方は、給食費が200円かかります。利用した当日に職員にお支払いください。
- 5、日曜日、祝日は、休園します。  
年末・年始休業は12月29日から1月3日です。
- 6、午前9時までに登園するようにして下さい。  
正門が道路沿いにあり、園児が飛び出すと大変危険ですので、出入りの際は、ご面倒でも必ず内掛け鍵をするようにお願いします。



### 2、服装について

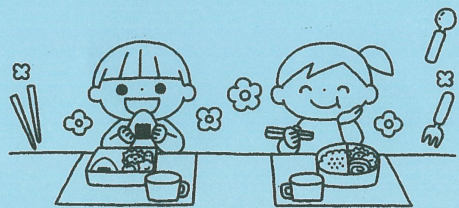
- 1、 4月~5月末日まで 冬服着用  
6月~9月末日まで 自由  
10月~3月末日まで 冬服着用
- 2、名札は、左胸に付けてください。(入園式当日にお渡しします。)紛失した場合は、園にあります。1ヶ150円です。
- 3、ズボンは、自分で上げ下げ出来るものをはかせて下さい。つりズボンは、おやめ下さい。
- 4、通園のはきものは、足にあった運動靴にしましょう。サンダル、ぞうり類は、やめましょう。
- 5、通園の際のバッグは、指定がなく自由です。最近リュック型が多いようです。自分で出し入れしやすい大きさが便利です。
- 6、持ち物には、わかりやすい場所に 必ず名前をマジックで大きく記入して下さい。(タグなどに書くのはお止め下さい。)

### 3、クラス

きりん組	5歳児	32名
ばんだ組	4歳児	28名
こあら組	3歳児	30名
うさぎ組	2歳児	29名
りす組	1歳児	29名
ひよこ組	0歳児	20名

## 4、1日のプログラム

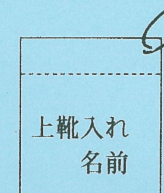
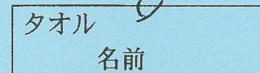
登園	7時00分～9時00分
自由遊び	
おかたづけ	9時15分
体操・運動	9時20分
組別保育	10時00分～
給食	11時45分
午睡（4月～8月） 自由遊び（9月～3月）	13時15分
おやつ	15時00分
降園	16時00分～19時00分



## 5、入園までに用意していただくもの

### コアラ組

- 1、 上靴（白）
- 2、 上靴入れ（市販のものでも、家庭で作られても結構です。）
- 3、 お手ふきタオル



[毎日持ち帰りますので洗ってください]

- 4、 お箸セット（スプーンつきのが便利です）  
袋に入れないで下さい。  
使用后ナフキンで結ぶ練習をします。  
[毎日洗って下さい]
- 5、 給食の時に使う大判ナフキン、おやつの時に使うハンカチ  
[毎日取り替えて下さい]
- 6、 子供用歯ブラシ、コップ（歯磨き粉は要りません）  
袋は、自分で出し入れしやすい大きさが、便利です。  
[袋に入れて、毎日持ってきて下さい。]
- 7、 着替え一式（下着類・上着・ズボン・靴下）

◎ジャンパーかけのフックが直径4センチありますので、ジャンパーが掛けられるようにひもをつけてください。

◎名前シールは、すぐにはがれてしまうので、直接マジックで書いてください。

## 8、 着替え袋



ひもの長さは、着替え袋の口の長さにして下さい。長すぎると床をずってしまいます。

着替え一式を着替え袋に入れて持ってきて下さい。  
保育園でお預かりいたします。尚汚れ物を持ち帰った場合は、翌日必ず持たせて下さい。保育園に常時着替え一式を置いておきたいと思います。

汚れ物を持ち帰るのに、スーパーの袋が必要になります。名前は、いりません。常にかばんに入れておいてください。

※着替え袋・上履き袋・昼寝布団・コップ箸袋等には外側から見えるよう名前を書いてください。(タグ等には書かないで下さい)

※トイレトレーニングが完成されていないお子様は、紙パンツ(お尻の部分に名前を書いて)、おしり拭き用ウエットティッシュ、おしり敷きタオル(フェイスタオルサイズ)を用意して下さい。

## 9、 ぞうきん2枚

机を拭きますので、新しいタオルで1枚作って下さい。  
名前の記入は、いりません。

## 10、 お昼寝布団 敷布団とタオルケット(枕はいりません)

※布団入れは、収納に限りがありますのでお預かりできません。

※コアラ組は4月～8月までお昼寝があります。

※名前は、布団を半分に折った背の真ん中に白布を縫いつけマジックで大きくひらがなで書いてください。布団の持ち帰りの際に便利です。表は、布団の右上に縫い付けます。

## 11、 クラス帽子

保育園指定になります。クラス別に色分けされています。  
外にでるときに必ずかぶりますので、登園のときからかぶってきましょう。

## 6、 入園してからの注意



- 1、朝あるいは前日、必ずお子さんのカバンの中をみて(お箸、ナフキン、出席ノート、連絡ノートなど)登園させて下さい。  
おもちゃ・シール等不必要なものは、持たせないで下さい。
- 2、自宅から保育園の門までは、家庭で送り迎えして下さい。  
旧園舎の跡地に駐車場ができます。駐車の方法を参照してください。
- 3、入園後、しばらく登園を嫌がることもあるかと思いますが、病気でない限り登園させて下さい。  
しばらくは泣きますが、保育園に来れば元気に遊びます。
- 4、朝、お子さんの健康状態をご確認のうえ、登園させて下さい。
- 5、保育園での投棄は、事故防止の観点から、原則行いません。  
止む終えず希望する場合は『お薬依頼書』がありますので、直接職員にお渡し下さい。
- 6、体調がすぐれなかったり、嘔吐や下痢又発熱 38℃以上の場合連絡させていただきます。
- 7、アレルギーのお子様で、除去食を希望する方は、医師の『アレルギー診断指示書』が必要となります。
- 8、伝染病疾患にかかった場合は、全治するまで休ませて下さい。  
全治した場合は、保育園に治癒証明書がありますので、医師に記入してもらい提出して下さい。  
《みずぼうそう・おたふくかぜ・ふうしん・インフルエンザなど》
- 9、欠席、遅刻の場合は、9時までにご連絡下さい。  
早退する場合は、その都度ご連絡下さい。  
尚、土曜日は、自由保育のため、欠席の連絡は、必要ありません。
- 10、保育時間中の電話での担任の呼び出しは、ご遠慮下さい。担任でなくてもよいことは、電話にでた人にことづけるようお願いいたします。

## 7、 保育園と家庭との連絡



- 1、保育園からの連絡には、連絡ノート、おたより、印刷物などでお知らせしますので、必ずご覧下さい。
- 2、家庭からの連絡には、連絡ノートをご利用下さい。保育園から連絡があった場合は、見た印をお願いします。
- 3、お子さんの発熱などで保育園から緊急に連絡することもありますので、常に連絡先をお知らせ下さい。  
また、保険証番号が変更になった時もお知らせ下さい。

## 8、その他



### 1、絵本について

保護者負担により毎月購入し、保育園で観察します。  
毎月、最終金曜日に持ち帰ります。

きりん組	チャイルドブック・かながえる	450 円
パンダ組	チャイルドブック・みんなともだち	450 円
コアラ組	チャイルドブック・ジュニア	430 円
うさぎ組	チャイルドブック・ぶう	390 円

### 2、保護者会費は、園児 1 人につき 1 ヶ月 300 円です。

3、園児の思い出に写真を撮りたいと思います。  
写真代は、園児 1 人につき 1 ヶ月 150 円です。  
撮った写真は、アルバムにして年度末にお渡しします。

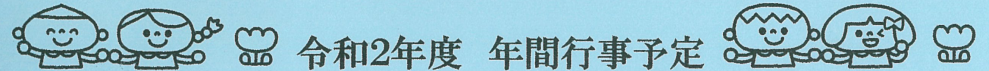
4、4、5才児は、月に 2 回、外部英語講師による英語教室があります。  
レッスン料は、保育園で負担しますが教材費が 1 ヶ月 100 円かかります。

5、保護者会費や写真代等の諸会計は、毎月 25 日に集金袋を配布し、  
徴収したいと思います。

6、延長保育代は、(利用した方に) 利用回数を集計して翌月初めに集金袋を配布し、徴収したいと思います。

7、教材・お道具類には、入園式の日までに、大きくはっきりと、ひらがなで名前を書いておいて下さい。  
コアラ・パンダ・きりん組の楽しいこうさくは、部品一つ一つに名前を書いてください。  
家で使用しないで下さい。入園式の日に持ってきてましょう。

8、在園児は、粘土ケース、粘土ペラ、粘土板、のりケース等を、きれいに洗って、名前をもう 1 度はっきり書いて持ってきて下さい。  
のりは、保育園で補充します。



## 令和2年度 年間行事予定

### 吉岡町第三保育園

4月	★入園・進級式 保護者総会(6日) 入園記念撮影
5月	花まつり(8日) 子供の日 母の日 内科検診 ★親子旅行(27日)
6月	歯科検診 ★公開保育(9日) 父の日 プール開き
7月	七夕集会 船尾苑へ慰問(7日)
8月	★納涼祭(1日) お泊り保育年長児(7~8日)
9月	◎おじいちゃんおばあちゃんと遊ぶ日(11日)
10月	★親子運動会(10日) お芋堀り 園外保育(お弁当日) 防災の日(非常食体験)
11月	七五三のお祝い(13日) 内科検診 町民文化祭出品
12月	★クリスマス発表会(5日・12日) おもちつき大会 警察署による防犯訓練
1月	新年の集い ★保育参観と保護者会主催のバザー(23日) 消防署による避難訓練指導・救命講習
2月	豆まき集会 ★マラソン大会(10日) 一日入園(17日) 卒園旅行(25日)
3月	お別れ観劇会 卒園記念撮影 お別れ給食 ★卒園式(26日)

毎月、避難訓練(火災・地震・竜巻):消火訓練:遊具点検:発育測定:お誕生会を致します。  
お誕生会の日には、バイキング給食を取り入れていて、子供たちに大好評です。毎月 19 日は食育の日として、食に関する紙芝居や DVD を見たり、年長児がクッキング体験(わくわくクッキング)をします。また、4、5才児を対象に月に2回、外部講師による英語教室があります。

★ は保護者参加(ただしマラソン大会は、参加自由です。)の行事です。

◎ は祖父母参加の行事です。

・入園・進級式は、毎年全園児・全保護者の参加を頂いています。保護者は、式後総会を行います。  
卒園式は、卒園児・3・4歳児・卒園児保護者の参加となります。

